

Association
«Sainte Croix s'éclate»
09230 Ste.Croix Volvestre
Tél. 05 61 66 34 62
Fax 05 61 60 62 97

Bonjour, les amis.

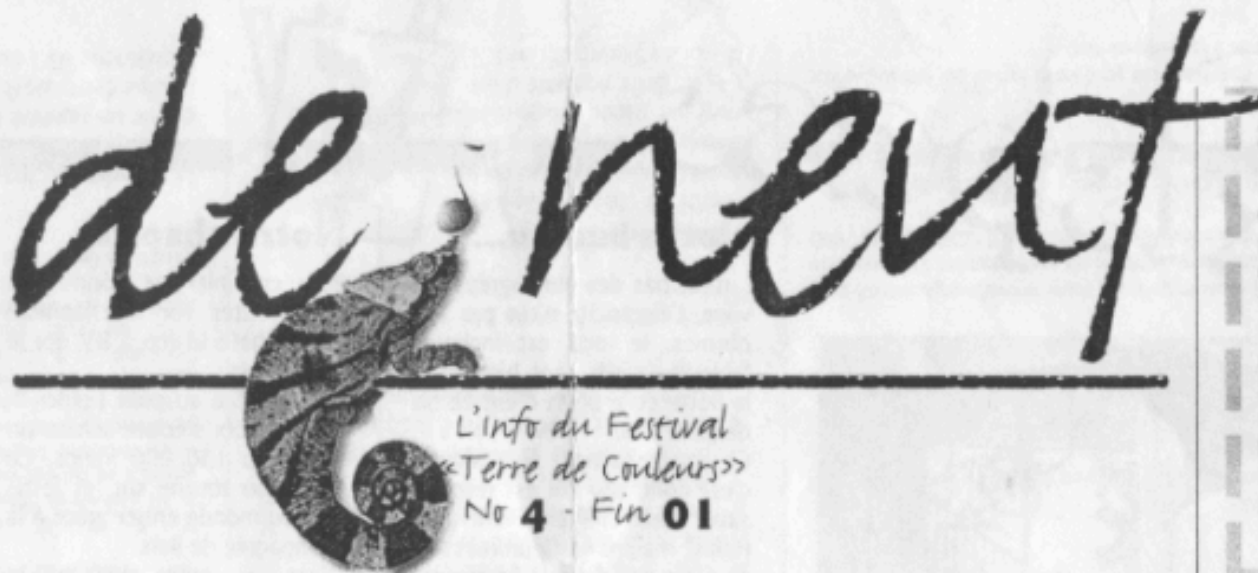
Pour la nouvelle édition de ce précieux «de neuf», le sommaire est long ! Alors, à la suite et dans le désordre : le bilan de 2001, les futurs projets de sécurité (!!!), les investissements matériels, l'arrivée de Arnaud au sein de l'équipe, des nouvelles fraîches du chapiteau et bien sûr le nouveau CA, un petit rappel à l'adhésion, sans oublier le «côté obscur» de la fête...

**On le fait encore !
Le 2, le 3 et le 4 août 02**

Le nouveau CA

élu lors de l'AG du 17 nov. par 45 des nôtres sur 200 (mais que fait la Police de l'Univers ?).

Ballin Lilou
Bielak René (trésorier)
Christel Nad (secrétaire)
Diederich Jerken
Estrade Monique
Logez Marilyse
Petenzi Marco (président)
Sarniguet Michel



L'Info du Festival
«Terre de Couleurs»
No 4 - Fin 01

Bilan d'un «RGA»*

* = Rassemblement de grande audience = Spectacle à grand public =
Événement avec +/- 1500 (mille cinq cent) personnes.

Le Festival «Terre de Couleurs» a proposé cette année une programmation riche et diversifiée avec 59 spectacles (dont 51 gratuits) réalisés par 37 compagnies et formations. La partie «scène libre» du festival s'est fortement développée puisque 10 spectacles se sont ajoutés à la programmation.

Grâce à la qualité et la diversité des représentations et animations, la présence dans les médias au bon moment (9 émissions radios nationales et locales), l'affichage (5000 affiches) et la distribution des flyers (20000 ex.) et du beau temps (merci là haut !), 10000

visiteurs sont passés pendant ce week-end. Cela représente 2000 personnes de plus que l'année précédente.

Cette évolution, tant au niveau du nombre de festivaliers que du nombre des spectacles, place le Festival parmi l'un des grands festivals de Midi-Pyrénées pour ce qui concerne les musiques du monde et le théâtre de rue.

Budget d'enfer... équilibré !!!

Le bilan financier fait apparaître une forte augmentation du budget qui passe à 780 000 F

(660 000 F en 2000). Cette augmentation se traduit par une forte hausse des ventes de billets et une forte hausse des ventes de restauration et buvettes.

L'augmentation des charges du plateau artistique est de + 40 000 F (210 000 F en 2000, on passe à 250 000 F).

L'augmentation des autres produits reste relativement faible, notamment en ce qui concerne les subventions de fonctionnement qui passent à 130 000 F (110 000 F en 2000), une augmentation uniquement imputable au Conseil Régional. Enfin bref, on équilibre !

Souviens toi...

...l'été dernier : les incidents du Festival 2001, une maison en chantier dévalisée, plusieurs voitures endommagées. Pour pallier aux manquements des assurances et afin que les victimes puissent être dédommagées l'asso a décidé d'organiser un concert de soutien au début du printemps. A suivre...

200 (%) Collègues

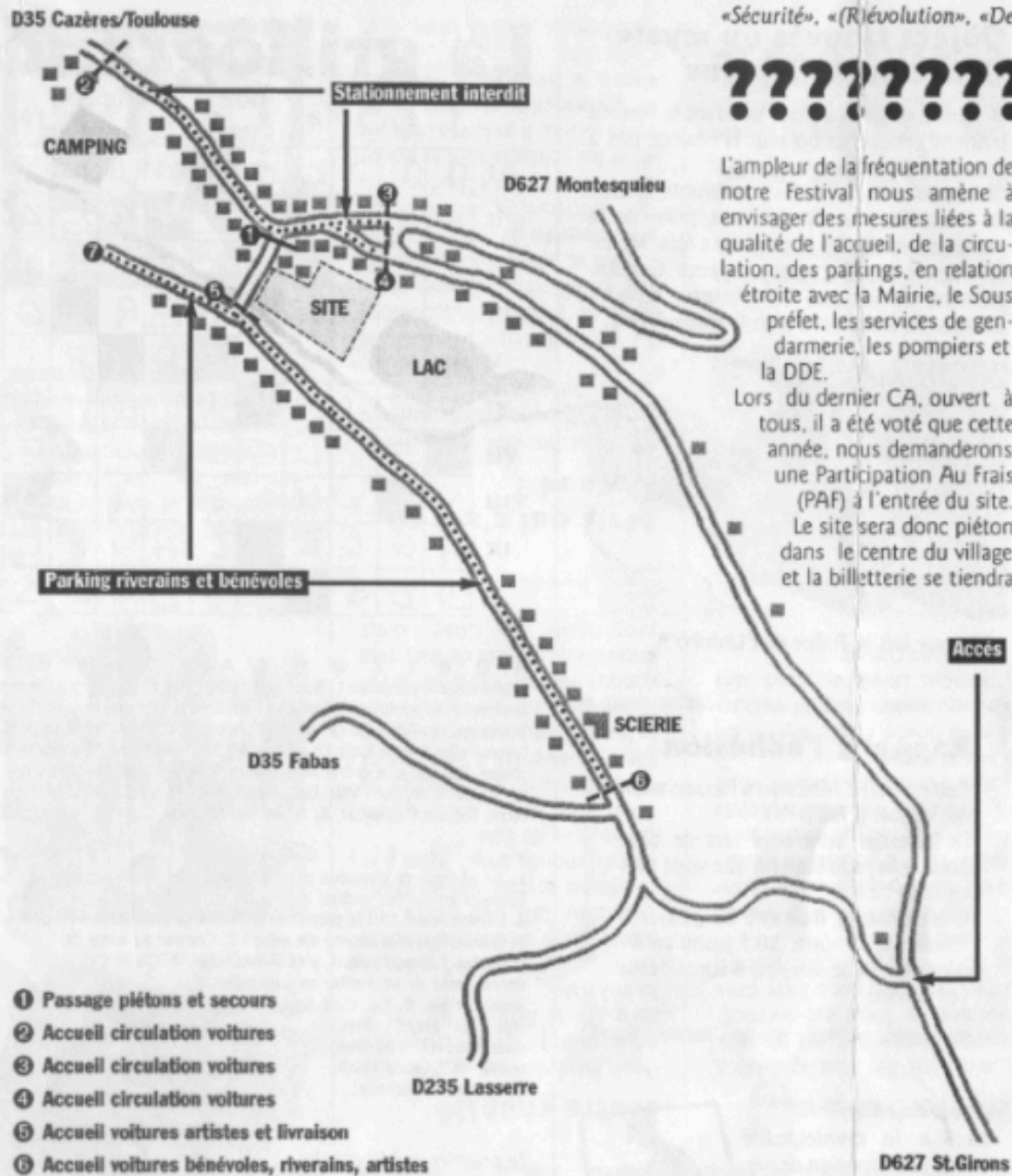
Cette année encore les 200 bénévoles organisateurs du festival ont amélioré leur performance. L'ambiance entre les équipes était chaude et sincère. Au final, c'est un vrai collectif de personnes, qui crée un événement et on en redemande ! Bravo et merci à tous pour votre présence énergique et sympa. A l'année prochaine, où à celles à venir.

Les partenaires

Cette année le Festival a tenté un partenariat avec différentes associations du village et d'ailleurs : Envol (animations et garderie enfants), Foyer Rural (programmation église), Art'cade, la Cie de Bals et «A nous les coulisses» (management camping). Merci pour leur engagement et à la prochain !

«Sécurité», «(R)évolution», «Derrière les barrières la plage»? Ca va pas ! La rédaction jette l'éponge !

??



L'ampleur de la fréquentation de notre Festival nous amène à envisager des mesures liées à la qualité de l'accueil, de la circulation, des parkings, en relation étroite avec la Mairie, le Sous préfet, les services de gendarmerie, les pompiers et la DDE.

Lors du dernier CA, ouvert à tous, il a été voté que cette année, nous demanderons une Participation Au Frais (PAF) à l'entrée du site.

Le site sera donc piéton dans le centre du village et la billetterie se tiendra

à l'entrée de la place. La participation au frais est pour le moment fixée à 3 Euros par jour, gratuit pour les moins de 12 ans. Il est bien entendu que l'entrée du site reste gratuite pour les habitants du village. Les concerts sous chapiteau sont payants, le billet incluant le PAF.

Le lac sera exclu de l'enceinte du Festival. Un arrêté municipal interdira la baignade durant les trois jours de l'événement pour des raisons de sécurité trop contraignante à mettre en place (mince).

Nous devons organiser un parking festivalier, assurer l'accueil et le guidage des visiteurs aux différentes entrées du site.

Une nouvelle équipe (accueil, sécurité, information) coordonnée par René Bielak se constitue et demandera un peu plus de bénévoles. Nous suggérons que chacun(e) concerné(e) par ces nouveaux besoins, soit volontaire pour assurer quelques heures de présence sur ces différents postes en relais à la nouvelle équipe «Accueil Qualité». Toutes les idées sont bienvenues, contacter René.

- ① Passage piétons et secours
- ② Accueil circulation voitures
- ③ Accueil circulation voitures
- ④ Accueil circulation voitures
- ⑤ Accueil voitures artistes et livraison
- ⑥ Accueil voitures bénévoles, riverains, artistes

● La route Cazères-St. Girons restera en circulation à double sens. Le stationnement y sera interdit entre les points d'accueil 2, 3, 4 (sur le plan).

● Pas de circulation entre les points 1 et 5, sauf véhicules de secours (double sens), artistes et approvisionnement (accès par point 5 uniquement).

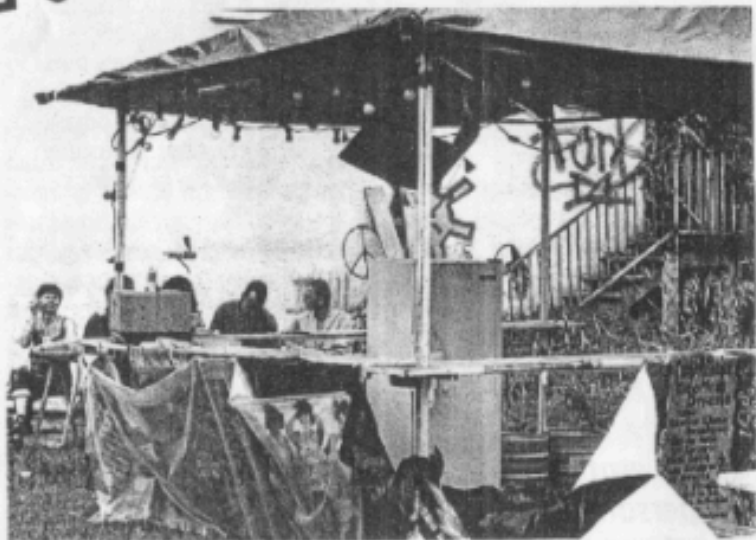
● La route entre les points 6 et 7 sera le parking des bénévoles, riverains, artistes. L'accès se fera uniquement à partir du point 6 (à côté de la scierie).

● Les lieux de passage 2, 3, 4, 6 (extérieur au site) nécessiteront une présence constante 24h/24h pendant les trois jours du Festival. Un service de sécurité privé et des gendarmes conventionnés seront engagés et nous aiderons sur ces points.

● Le site sera fermé aux festivaliers de 4h à 11h les matins.

● Un parking voiture géré et gardé 24h/24h, réservé aux festivaliers, se situera à l'extérieur du village. Le terrain sera prochainement négocié.

keskispass



Plus jamais ça !

Investissements

Grâce au plan Leader II (Commission européenne pour le développement des projets collectifs et associatifs) l'association a pu s'équiper de matériel divers. On va enfin avoir des vraies structures. Tout ça évitera les galères bien connues des monteuses qui manquent d'équipement.

Matériel électrique d'aménagement en lumière
Une scène de 110m2
40 m de comptoirs
140 m2 de tentes modulables
80 m2 de plancher

Un chapiteau 6x6 m
Matériel micro-informatique
Intercoms
Matériel plomberie
et une T.S.F. (Rasta Box).

Immobilier

On a enfin trouvé le local tant attendu, pour stocker les «investissements». Les négociations avec le propriétaire sont en cours pour la remise en état de la boîte. C'est à côté d'Art'cade dans la ruelle. C'est presque l'endroit idéal mais c'est sale. Un bon nettoyage s'impose, alors n'hésitez pas si ça nous dit...

Notre bureau...

...n'est pas des plus agréables à vivre. L'électricité n'est pas aux normes, le local est inchauffable, les pieds sont bien dans la flotte et la porte d'entrée on n'parle pas.

Ce lieu appartient à la Mairie, c'est donc elle qui est responsable des différents travaux. Hélas, malgré leurs promesses, ce n'est pas dans leurs projets avant l'année prochaine, voire l'année d'après.

On va devoir réagir vite, si on veut que notre Arnaud et nous puissions travailler dans des conditions correctes.

CA - les réunions :

Les prochaines seront le 29 décembre et le 12 janvier à 15h au bureau.

A l'ordre des jours entre autre :
Constitution du dossier à fournir à la Sous Préfecture concernant la sécurité (houlala).
Organisation de la soirée de soutien.

Etc.
Bien sûr que chaque membre de l'association est bienvenue !

Gare ô poids lourd

On est à la recherche de terrain pour le parkings des voitures des festivaliers et vu la difficulté, il n'y aura pas de place pour les camions.

Notre chapitô

Pour en finir une bonne fois pour toutes sur le chapiteau qu'a acheté Marco à RV qui le loue à Bals :

En 99 grâce au plan Leader II, Sainte Croix s'éclate achète un chapiteau 130 000 francs. Ce chapiteau tourne sur les festivals du monde entier grâce à la Compagnie de Bals.

C'est un troc plus qu'un contrat puisqu'en échange la Cie de Bals arrive 8 jours avant le festival avec son matériel, ses chapiteaux, son savoir faire. Un contrat va être signé où il est entendu que la Cie de Bals sera propriétaire du Chap' dans

quelques années, mais sera toujours et à jamais là pour nous. Merci à elle.

PS : et comme RV aime beaucoup son chapiteau jusqu'à la dernière sangle, il est grassement retribué par la Cie.



Mais qui c'est ce Arnaud ?

La bonne nouvelle de la saison est l'embauche d'une nouvelle recrue, qui s'appelle Arnaud.

Sa mission sera : Assurer le suivi de production, coordonner les différentes équipes techniques et artistiques, participer à la recherche de subventions et de sponsors, contribuer au suivi de la ligne budgétaire, gérer les contacts avec la presse et les radios. Il assurera bien sûr la permanence au bureau de l'asso le lundi et le mercredi (14h/19h).

Son contrat sous la forme d'un

CDI sera effectif, après une période d'essai de trois mois à compter du 1er décembre. Qu'est-ce qu'un emploi-jeune ? C'est un emploi financé par l'Etat les cinq premières années, ensuite qui doit être pérennisé par l'employeur.

PETITE ANNONCE

Emploi jeune
cherche radiateur
électrique pour ne
pas finir congelé.
05 61 66 34 62

Vu & lu & no comment

Extrait du «Journal Municipal Sainte Croix Volvestre», Novembre 2001

Voici une analyse qui se veut ni critique, ni démagogique mais tout simplement objective des événements.

1° Préparation :

Elle fut élaborée par l'association «Ste. Croix s'éclate» en ce qui concerne la programmation et la logistique interne.

Plusieurs réunions eurent lieu entre les membres de l'association et les élus;

Deux séances préparatoires avec les autorités, notamment une sur site avec le Sous Préfet nouvellement en place, les autorités de gendarmerie et enfin, une dans l'après midi du vendredi avant le festival avec la commission de sécurité.

2° Le Déroulement :

Nous avons été alertés (Maire et 1er adjoint) pour des exactions et surtout en nous promenant sur le site de manière diurne et nocturne. Nous avons constaté et tenté de corriger un certain nombre d'incidents liés à l'afflux de la population.

3° Les Suites :

Dans la semaine qui a suivi l'organisation de ce festival, nous avons eu une réunion de bilan avec les membres de l'association. Il y eut une réaction du Conseil Municipal à huis clos.

Le bilan a été effectué lors d'une importante réunion, le 06 septembre en présence de M. le Sous Préfet, le Commandant de gendarmerie de St-Girons et de Ste-Croix, le Lieutenant du CODIS, le Député, le Conseiller général, les Directeurs des Services Culturels du Département et de la Région, le Maire et le Conseil Municipal.

A noter et sans plus de commentaires que cette réunion a été programmée bien avant le début de la pétition qui fut présentée de manière ostensible lors de la réunion, ce qui prouve que la réaction du Conseil Municipal fut immédiate dans la prise de conscience des nuisances.

Cette réunion a permis de mettre en évidence les points positifs :

- le festival est passé d'un stade mineur, dans la catégorie des rassemblements de grande audience,
- la programmation était excellente,
- l'organisation du site était bonne.

En ce qui concerne les points négatifs:

- l'organisation extérieure au site est à revoir, en fonction des contraintes légales afférentes aux grands rassemblements,
- le site de Ste Croix ne peut sans précaution admettre autant de population
- il est impossible aux gendarmes locaux de faire appliquer la loi dans de telles conditions identiques
- un grand problème d'hygiène est posé.

Il a donc été convenu lors, de cette réunion qu'avant toute nouvelle organisation pour 2002, l'association «Ste Croix s'éclate» devra remettre un organigramme d'organisation correspondant à la réglementation d'une manifestation classée «SPECTACLE A GRAND PUBLIC».

Cet organigramme sera étudié par les autorités de tutelles et la Mairie, afin que tout se passe pour le mieux. Le festival devra prendre en compte dans son organisation le respect de ces obligations.

Je tiens en tant que Maire à rendre hommage aux gendarmes locaux qui ont su prendre la juste mesure des événements et ce n'est pas peu dire.

Objets trouvés ou mystérieusement disparus

● Quelques trucs perdus pendant le Festival traînent encore au bureau. N'hésitez pas à contacter Arnaud.

● La personne qui nous a emprunté le cédé de Kusturica est aimablement priée de le ramener à la Bouine la prochaine fois. Merci.

● L'agrafeuse (Rocagraf, couleurs turquoise/noire) de Sue and Dave (espace tchai) a disparu. Ils aimeraient bien la revoir. We 2.



Mais que fait la Police de l'Univers ?

Rappel à l'adhésion

Cette année l'adhésion à l'association est valable d'AG à AG.

La liste des adhérents sert de base pour l'envoi du bulletin que vous êtes en train de lire.

C'est donc le moment de penser à renouveler la vôtre. 50 F jusqu'au 31 décembre (vite, vite) ou 8 Euros dès le 1er janvier.

«Coup de cœur»

Merci à la municipalité pour la participation de ses employés municipaux à la mise en place du festival (+ le petit portrait d'un d'eux en pleine action).



La grillôgrand

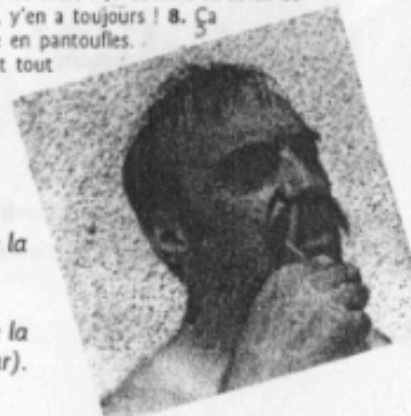
	1	2	3	4	5	6	7	8	9	10
I	M	A	R	C	O		Y	N	E	S
II	A	R	I	E	G	E		A	G	A
III	R	E	S		M	A	R	I	O	N
IV	T	I	T	I		V	E	R		G
V	I	R	O	N	S		P		H	L
VI	N	E	U	F		J	U	L	I	E
VII		S	R	L	E	O		O	L	E
VIII	N		W	U	N	E	R	A	L	
IX	A	G	E	E		L	A	N	A	C
X	D	O	S		D	E	B	A	L	S

H O R I Z O N T A L E M E N T

I. Monsieur le président ! L'homme à barbe...cue. II. On a fait taire ses couleurs ? Il a perdu son Khan à lui ! III. Il vous méduse, ce radeau ? A la bouine, ma fille ! IV. Le chic des photos... Il fait école, ce sigle. V. Façon d'aller dans le futur. En chaleur. VI. Un numéro pour l'année prochaine. Presque jolie et très accueillante. VII. Des rôles mal distribués. Le doubler, c'est osé ! VIII. Un adjectif peut l'être. IX. Elle date, forcément. Retourne au canal. X. Même nu, il habille. Salut la compagnie !

V E R T I C A L E M E N T

1. Ni pêcheur ni chasseur, pour le coup. Elle a la bonne place... 2. Toujours au cul des vaches, celles-là. Ça n'est qu'un jeu. 3. Remises. 4. Démonstratif. Met la pression. 5. Pas de ça chez nous ! En germe. 6. Contre-feu. A la bouine ma mère ! 7. Comme au sortir de la bouine ? Avec fofous, y'en a toujours ! 8. Ça donne envie de se mettre en pantoufles. Seins sur Six. 9. Ça, c'est tout moi. Au grand chap, mais avec El. 10. Bien serrée, s'il vous plaît. Caractères de cochons.



Le premier qui trouve la solution de la grille gagne un repas à la bouine (sans poils de la moustache de l'auteur).